



Les échos de Trilbardou

Novembre 2015

Sommaire

Informations utiles	Page 2
Le mot du Maire	Page 3
Les Echos s'invitent chez...Monsieur Mignot	Page 4
Dossier : Les élections régionales	Page 5
Ça s'est passé à Trilbardou	Page 6
Bientôt à Trilbardou	Page 7
Le triboulois sportif	Page 8
Nos enfants, la rentrée scolaire	Page 9
Actualités de la commune	Page 10

Informations utiles



DECHETS ET ORDURES

Le ramassage des ordures ménagères du vendredi est supprimé.

Bacs marrons : le mardi

Bacs bleus : le jeudi

Téléphonez en cas de réclamation ou si vous avez besoin d'une poubelle plus grande au 01 60 01 29 77

Extra-ménagers

Mercredi 16 décembre 2015

-La déchèterie de Crégy-lès-Meaux

Déchèterie standard

Le Trou de Chaillouet

Tél : 01 60 24 75 70

-La déchèterie de Meaux

Déchèterie " DDS " (Déchets Diffus Spéciaux)

Z.A. de la Bauve

Rue de la Bauve

Tél : 01 60 24 75 70

Déchets verts : le jeudi. Les sacs spéciaux sont à retirer en mairie.

Dernier ramassage le 26 novembre



HORAIRES DE LA MAIRIE

Lundi, mercredi, jeudi, vendredi :
9h à 12h et de 14h à 17h

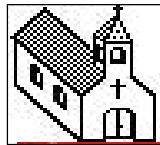
Fermé le Mardi

En semaine après 17h et le samedi sur rendez-vous au 01 60 01 90 60.

Pendant les vacances scolaires la Mairie vous reçoit les lundi, mercredi et vendredi de 9h à 12h et de 14h à 17h

En dehors de ces horaires et pour toute demande merci de bien vouloir nous adresser un e-mail à :

mairie.trilbardou@orange.fr



SECTEUR PASTORAL D'ESBLY

Prêtre référent : Père Bruno BELTRAMELLI

Site : secteurpastoralesbly.free.fr

Téléphone 01 60 04 20 59

Messe à Trilbardou : le 2^{ème} dimanche de chaque mois en alternance avec Vignely

Notre correspondant de paroisse est Mr Hervé HOCQUERELLE. Tel : 01 60 42 25 38.



SOS MEDECINS PERMANENCES

Rappel du numéro au **0825 33 36 15** pour les visites à domicile.

Une permanence SOS MEDECINS est mise en place tous les jours de 20h à minuit, du samedi 12h00 à minuit et le dimanche et jours fériés de 8h00 à minuit:

- 35 rue des Cordeliers à Meaux sans rendez-vous

- 2 cours du Rhin à Serris sur rendez-vous en téléphonant au **0825 56 77 00** aux heures de permanence



SITE INTERNET DE LA MAIRIE

www.mairie-trilbardou.org

Vous y trouverez beaucoup de renseignements sur notre village.

Site sur l'histoire de Trilbardou et anciens registres d'état civil :

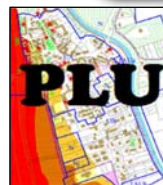
www.trilbardou-histoire.com



Pharmacie de garde

Outre les pharmacies de garde officielles, la pharmacie Khun est ouverte 24h/24.

pharmacie KHUN
52 avenue de Lingenfeld
Bayl - Torcy
Tel 01 60 05 86 36



PLAN LOCAL D'URBANISME

Une enquête publique concernant le PLU a eu lieu du 23 septembre jusqu'au 24 octobre 2015.

Le commissaire enquêteur déposera en Mairie le 24 novembre le registre de cette enquête et ses observations.

Le PLU pourra donc être légèrement modifié en conséquence et devra être à nouveau soumis à délibération au conseil municipal.

Le Mot du Maire

Nous abordons le dernier trimestre de cette année 2015 et je sais les soucis que représente pour beaucoup le solde des impôts locaux.

Comme vous le savez certainement, beaucoup de villes et villages de France sont en grandes difficultés financières pour assurer les services nécessaires au bon fonctionnement public : Ecoles, voirie, personnel de Mairie, entretien des locaux communaux, mise aux normes imposées par l'état et entièrement à la charge des communes, etc. Et tout ceci malgré une baisse des dotations de 20 %

Concernant notre village de Trilbardou, une gestion rigoureuse et contrôlée avec un plan de financement s'étalant sur plusieurs années, nous permet de faire face à toutes ces obligations sans mettre nos finances en danger.

Ceci nous a permis de limiter la hausse inéluctable des impôts (part communale) à 3%. Pour mémoire, depuis 7 ans la hausse totale de ces impôts représente une augmentation de 6,07% sur la part de Trilbardou alors que l'inflation est de 10,52% sur cette même période.

D'autre part, j'attire votre attention sur les nombreux appels téléphoniques qui, sous prétexte « d'enquêtes, de sondages, de bilans énergétiques, de tests d'humidité » font valoir une entente avec la Mairie pour vous soutirer des informations personnelles et quelques fois fixer un rendez-vous à domicile dans un but pas toujours très clair. Soyez prudents à ce sujet et sachez que la Mairie ne cautionne jamais ce genre d'intervention sans avis préalable.

Un petit mot sur la vie dans un village et l'espace commun qui est la voie publique.

Bien des conflits de voisinage seraient évités si chacun respectait la liberté de l'autre. Soyons conscients que la rue n'est pas propriété privée et par conséquent un emplacement de parking n'appartient pas personnellement aux riverains. Une bonne entente collective rend à tous la vie plus agréable.

Jacques Drèveton

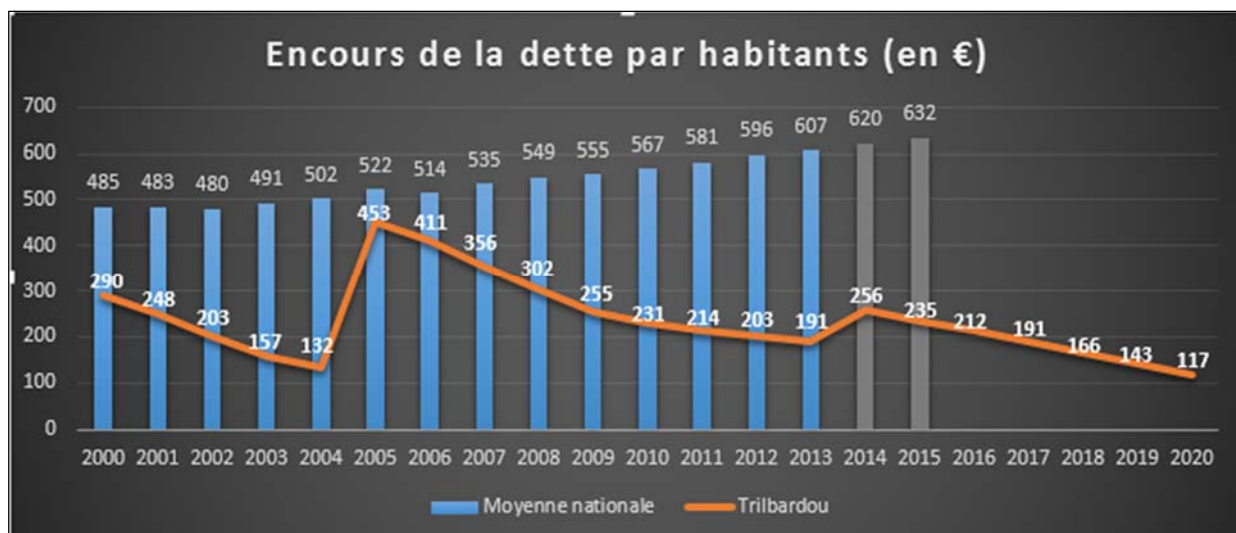
L'emprunt constitue une ressource indispensable pour le développement des communes.

Des emprunts mal maîtrisés ou mal utilisés peuvent amener à de graves difficultés financières.

A l'heure où nombre de communes se débattent contre les emprunts toxiques, nous avons voulu voir ce qu'il en était de la dette de Trilbardou, et où nous nous situons par rapport à la moyenne nationale.

Le tableau ci-dessous montre l'encours de la dette par habitant, la ligne orange correspond aux données de Trilbardou, les colonnes bleues, celles de la moyenne nationale. Les deux colonnes grises sont les projections pour la moyenne nationale en 2014 et 2015, les chiffres exacts n'étant pas connus.

Nous pouvons voir que la commune de Trilbardou est raisonnablement endettée. Le pic de 2005 correspond à l'emprunt pour la création de la cantine, lorsque Trilbardou est sorti du RPI, le pic de 2014 correspond à l'emprunt de 55000€ contracté pour financer une partie de l'enfouissement des lignes électriques rue de la Libération.





Les échos s'invitent ...

Chez Gilbert Mignot, ancien combattant et « l'homme à la moto »

C'est avec fierté et une grande émotion que je suis reçue chez Mr MIGNOT

Je suis d'autant plus émue que Gilbert vient de fêter ses 90 ans.

Beaucoup d'entre vous le connaissent mais pour ceux qui n'ont pas eu cette chance, je vais vous le présenter à travers son histoire personnelle.



Jeunesse

Né à Neuilly Saint Front (02) et dernier de la fratrie, il obtient son certificat d'étude à 14 ans en 1940.

A cette date la guerre est déclarée et son frère coiffeur à Neuilly Saint Front est mobilisé.

Gilbert, tout jeune, se doit d'apporter son aide au salon.

La guerre, hélas comme de nombreuses familles, n'épargnera pas la famille Mignot qui devra s'enfuir à Cosne-Sur-Loire pour retourner au village natal plus tard.

L'envie de découvrir d'autres horizons était omniprésente et Gilbert devient facteur, comme son père, pendant 5 ans. Il passera également son permis moto, la passion était déjà là.

Maroc

Juillet 1948, il se marie et un de ses frères lui propose de devenir CRS à Casablanca.

La Compagnie Républicaine de Sécurité venait d'être créée par le Général de Gaulle et avait pour mission de renforcer les polices urbaines.

Gilbert n'a pas hésité et part en 1952 à Casablanca, laissant sa femme Jeanine qui le rejoindra après la naissance de leur second fils.

Au Maroc, il s'adonne à son sport favori et est deux fois champion de France Moto Police, en 1953 et 1954.

Gilbert passe à deux doigts de la mort après un attentat qui tourne mal. D'autres de ses copains n'auront pas eu cette chance.

Blessé il rentre en France en 1956, avec la ferme intention de remonter sur une moto.

Il intègre la CRS 4 de Pomponne et notre passionné de moto escortera même le Général de Gaulle du château de Champs-Sur-Marne à l'Opéra de Paris.



Arrivée à Trilbardou en 1970

Le week-end est consacré à sa passion et suite à une mauvaise chute sa carrière sportive devra prendre fin, mais professionnellement il sera détaché au service des Sports à Paris.

Gilbert souligne qu'à cette époque ce sport n'était pas aussi démocratisé qu'aujourd'hui, qu'il avait plutôt « mauvaise presse ». Les jeunes motards s'improvisaient pilotes sur des espaces non homologués et cela créait des tensions avec les riverains et mettait leur vie en danger.

Jusqu'au jour où, hélas, une motarde Carole se tue en s'entraînant sur le site de Rungis, alors en construction. (d'où le nom du circuit Carole).

Gilbert aura pour mission de créer des circuits de compétition pour tous les jeunes dans toute la France.

Il accomplira cette tâche avec passion jusqu'en 1980, où il décide de prendre sa retraite.

Moto Club Nord 77

Heureux hasard ou destinée, on lui demande de dynamiser le moto-cross en Seine et Marne.

Avec l'appui de Monsieur Pierre Meutey, conseiller général du département, il trouve un terrain à Vincy-Manoeuvre, et crée le Moto Club Nord 77.

En trois ans le moto-club devient l'un des plus importants d'Ile-de-France.

Gilbert, dynamique, ne ménage pas ses efforts pour accueillir les passionnés de moto.

Son investissement personnel, sa gestion, lui donneront entière satisfaction et le club comptera 500 adhérents à son départ en 2010.

Juste un petit mot pour Jeanine, sans qui, Gilbert n'aurait pu réussir, car elle l'a suivi dans sa passion débordante et a intégré le bureau du Moto Club Nord 77.

La relève est assurée car son fils est président du club et ses deux petits-fils sont moniteurs.

Aujourd'hui

Aujourd'hui, Gilbert est toujours très actif et s'occupe de son jardin à merveille, tout en gardant un œil sur son club...

Sport préféré : vous l'aurez deviné

Plat préféré : tête de veau

Dessert préféré : île flottante

La mairie vous souhaite un joyeux anniversaire et vous donne rendez-vous pour vos 100 ans.

MERCI GILBERT

Natacha Burnel



Elections régionales

Les élections régionales ont lieu le 6 et 13 décembre.
C'est l'occasion de faire un point sur les règles et enjeux de ce scrutin.



Les élections régionales sont organisées en Guadeloupe, à La Réunion et dans les 13 nouvelles régions métropolitaines.

Les noms des nouvelles régions seront déterminés après les élections, en attendant En attendant, le nom provisoire des nouvelles collectivités "est constitué de la juxtaposition, dans l'ordre alphabétique, des noms des régions regroupées.

Rôle des conseillers régionaux

Le conseil régional règle les affaires de la région en assemblées plénières ou en commission permanente.

Les principaux domaines d'intervention de la région sont le développement économique, les lycées, la formation professionnelle et l'enseignement supérieur, l'aménagement du territoire et les transports.

La loi portant nouvelle organisation territoriale tend à renforcer les compétences de la région.

Les élections régionales en Ile de France

209 membres sont à élire en Ile de France dont 25 conseillers Seine et Marnais.

Le président élu à l'issue des élections succèdera à Jean-Paul Huchon (PS)

Qui peut voter ?

Comme pour les scrutins nationaux, peuvent voter aux élections régionales les Françaises et les Français âgés de dix-huit ans accomplis, jouissant de leurs droits civils et politiques, inscrits sur les listes électorales.

Comment voter par procuration ?

Le mandant doit se présenter personnellement à la gendarmerie d'Esblly et être muni d'une pièce d'identité. Il devra remplir un formulaire et indiquer les nom de naissance, prénoms, adresse et date de naissance de la personne à qui il souhaite donner procuration. Le formulaire peut être téléchargé sur internet et préparé à l'avance.

<http://www.interieur.gouv.fr/Elections/Comment-voter/Le-vote-par-procuration>

La procuration peut être faite pour un ou deux tours, et peut être résiliée à tout moment.

Quel est le mode de scrutin ?

Le mode de scrutin est un scrutin proportionnel à deux tours avec prime majoritaire.

Au premier tour, il n'y a répartition des sièges que si une liste obtient la majorité absolue des suffrages exprimés. Les sièges sont alors attribués à chaque liste en fonction du nombre de voix obtenues par chacune d'entre elles à l'échelon régional. La liste qui recueille la majorité absolue obtient une prime majoritaire de 25% du nombre de sièges à pourvoir. Les autres sièges sont attribués à la représentation proportionnelle selon la règle de la plus forte moyenne, à toutes les listes qui ont obtenu au moins 5 % des suffrages exprimés.

Si aucune liste n'obtient la majorité absolue des suffrages exprimés, il est procédé à un second tour de scrutin. Seules peuvent se présenter les listes qui ont obtenu au moins 10% des suffrages exprimés. Au second tour, la liste qui a obtenu le plus grand nombre de voix obtient une prime majoritaire de 25% du nombre de sièges à pourvoir. Les autres sièges sont répartis à la proportionnelle à la plus forte moyenne entre toutes les listes qui ont obtenu au moins 5 % des suffrages exprimés.

Comment les listes sont-elles constituées ?

Pour les élections régionales, les listes sont régionales mais elles sont composées de sections départementales : chaque liste est constituée d'autant de sections qu'il y a de départements dans la région. Les listes sont bien régionales dans la mesure où est désigné la ou le candidat tête de liste régionale et où le bulletin de vote d'une liste est identique dans tous les départements d'une même région.

Le nombre de candidats par section départementale est déterminé en fonction de la population de chaque département à la représentation proportionnelle.

Les listes doivent respecter l'obligation de parité : chaque liste est composée alternativement d'un candidat de chaque sexe.

Quelle est la durée du mandat des conseillers régionaux ?

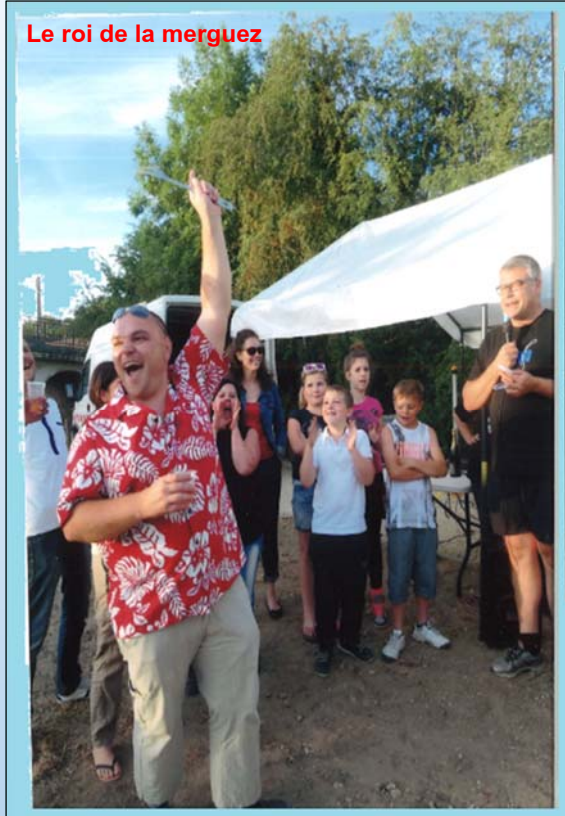
Les conseillers régionaux sont élus pour six ans.

Néanmoins, il est prévu que la durée du mandat des conseillers régionaux élus en décembre 2015 soit réduite de neuf mois afin que les élections régionales suivantes puissent être organisées en mars 2021.

Les manifestations

Ça s'est passé à Trilbardou

Le 27 juin 2015 : Feux de la Saint Jean



Cette année encore les feux de la Saint Jean ont rencontré un vif succès. C'est, en effet l'occasion pour les Triboulois de se rencontrer amicalement devant des barbecues.

La soirée s'est déroulée sous un ciel magnifiquement étoilé pour saluer le premier jour de l'été. L'ambiance était chaleureuse et pour animer le début de soirée un concours de cuisson de merguez était organisé. Le vainqueur Monsieur Vincent TACHON s'est vu attribuer le titre de « roi de la merguez tribouloise ».

Les enfants, très nombreux, se sont beaucoup amusés et lorsque le feu a démarré ils ont participé à un lâché de ballons lumineux. Tout ceci évidemment accompagné de musique/karoké, de danse et de rondes....

Le 1er novembre 2015 : Halloween

L'ASPEED a organisé le défilé d'Halloween le dernier dimanche des vacances scolaires.

Après un bon goûter, les enfants ont déambulé dans les rues du village sonnant aux portes à la recherche de friandises. Pour éviter une trop longue marche aux tout petits, les enfants étaient séparés en 2 groupes, les petits ont tapé aux portes du centre du village tandis que les grands ont fait les autres secteurs.

Ils n'ont pas eu besoin de jeter des sorts, les villageois ont joué le jeu et la récolte de bonbons a été fructueuse.



Les manifestations

Bientôt à Trilbardou

Le 5 décembre : Distribution du repas de Noël des Anciens



La distribution des colis de Noël pour les Triboulois âgés de plus de 62 ans se fera le samedi 5 décembre au matin. En cas d'absence, pensez à organiser la réception du colis par un voisin.

Ce colis est offert par la Mairie et le comité des Fêtes.

Le 5 décembre : Noël des enfants

Pour des raisons de sécurité, le comité des fêtes et la mairie ont pris la décision d'annuler le spectacle de Noël dans la salle intercommunale. Il y a plus de 180 enfants dans le village. Si on compte les enfants, les parents et les organisateurs, nous dépassons largement la capacité maximum de la salle intercommunale (200 personnes maximum).

Mais la fête n'est pas gâchée pour autant.

Le père Noël en personne distribuera les cadeaux des petits triboulois dans le parc du Château, le samedi 5 décembre à partir de 15h30.

Animations, goûter, friandises et boissons pour petits et grands.

Le spectacle commandé depuis plusieurs mois par le comité des fêtes ne pouvant pas se dérouler à l'extérieur est reprogrammé un jour de semaine pour les enfants de l'école Denisot. Les enfants seront encadrés par leurs professeurs.

Plus de renseignements prochainement dans votre boîte aux lettres.



Le 19 décembre : Concours des maisons décorées



Madame Da Costa, gagnante du concours 2014 remet son trophée en jeu

Décorez votre maison pour Noël et participez au concours. Les enfants sont les seuls juges. Ils passeront le 19 décembre, à la tombée de la nuit. Leur verdict ne sera connu qu'en janvier lors des vœux du maire.

Un bulletin d'inscription vous sera distribué prochainement.



Le triboulois sportif

C'est l'époque des inscriptions aux différents sports praticables au sein de la CPAM. Bien évidemment nos finances ne nous permettent pas les installations et équipements coûteux dont on peut disposer dans les villes.



Toutefois des initiatives collectives sont organisées.

Zumba & Aïkido

Depuis déjà deux ans des cours de **zumba** et d'**Aïkido** proposés aux adultes par l'association SOFIALEX.

Cette année l'association sportive accueille une **nouvelle prof de Zumba**, jeune et dynamique, Adeline.

Depuis la rentrée, un nouveau cours de **zumba kids** a ouvert pour les enfants de 4 à 12 ans. Il semblerait que le succès soit au rendez-vous puisque un groupe d'une vingtaine d'enfants, surtout des filles, (appel aux garçons) « s'éclate » tous les mercredis.

N'hésitez pas à venir faire un cours d'essai !

Pour toute information complémentaire, vous pouvez contacter SOPHIE au 06 81 90 29 78 ou Alexandra au 06 49 29 12 05

Horaires

Zumba kids : le mercredi de 17h15 à 18h15

Zumba adultes : le mercredi de 18h30 à 19h30

Aïkido : le jeudi de 19h30 à 21h



Tennis

S'agissant du tennis, actuellement en très mauvais état, il vient d'être récupéré par la Mairie. Il était depuis de nombreuses années à la disposition d'un club et de ce fait non géré par la commune. Nous lançons un appel à des volontaires pour essayer à moindre coût de rendre praticable cette installation.

Si ce projet vous intéresse faites-vous connaître auprès de Mme Natacha Burnel.

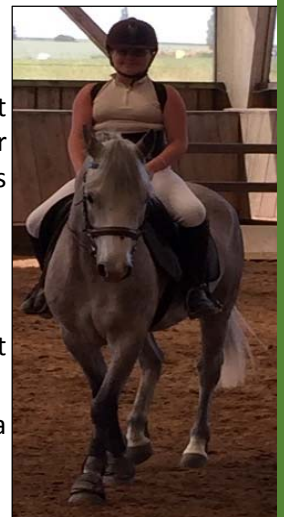
L'équitation

Ce sport est largement répandu en Seine et Marne, département qui compte 244 clubs hippiques.

Aujourd'hui c'est Julie, âgée de 10 ans qui nous parle de son sport, l'équitation.

Attirée très tôt par les chevaux, elle pratique cette activité depuis 4 ans aux écuries du Rutel et vient de passer son galop 4. (sur 7 niveaux).

Elle a débuté dans un premier temps avec les doubles poneys et continue encore avec son cheval de prédilection VASKO D'AHNA .



Elle se rend en moyenne 3 fois par semaine au club pour suivre ses cours et apporte régulièrement son aide. Elle s'occupe notamment de préparer les poneys pour les plus petits qui débutent leur apprentissage, elle fait les soins des chevaux (brossage, pansage, douche....) sans oublier les tâches les plus ingrates (curage des boxes) qu'elle accomplit avec plaisir.

L'équitation pour Julie n'est pas seulement un sport c'est pour elle une véritable passion.

Sa discipline préférée est le saut d'obstacle et elle s'entraîne avec Emeline, sa coach.

Les compétitions ont lieu le week-end et le rêve de Julie et de pouvoir participer au championnat de France de saut d'obstacles à La Motte Beuvron, qui se déroule sur une semaine.

Nous ne nous pouvons que l'encourager pour réaliser son objectif mais quand on voit sa détermination et son investissement elle ne pourra que réussir.



Nos enfants

La rentrée scolaire

Le premier septembre les enfants ont dû reprendre le chemin de l'école qui s'agrandi tous les ans un peu plus.

Actuellement nous dénombrons 102 élèves toutes classes confondues (contre 88 à la rentrée 2014-2015) :

36 enfants en maternelle (36 aussi à la rentrée 2014-2015)

66 enfants en élémentaire (contre 52 à la rentrée 2014-2015)

Répartition par classe :

Classe de Mr Guinet : 28 enfants	13 en moyenne section de maternelle, 15 en petite section de maternelle
Classe de Mme Chirol : 26 enfants	8 en grande section de maternelle 18 en cours préparatoire
Classe de Mme Galisson : 24 enfants	17 en cours élémentaire 1 7 en cours élémentaire 2
Classe de Mme Maupas : 24 enfants	10 en cours moyen 1 14 en cours moyen 2

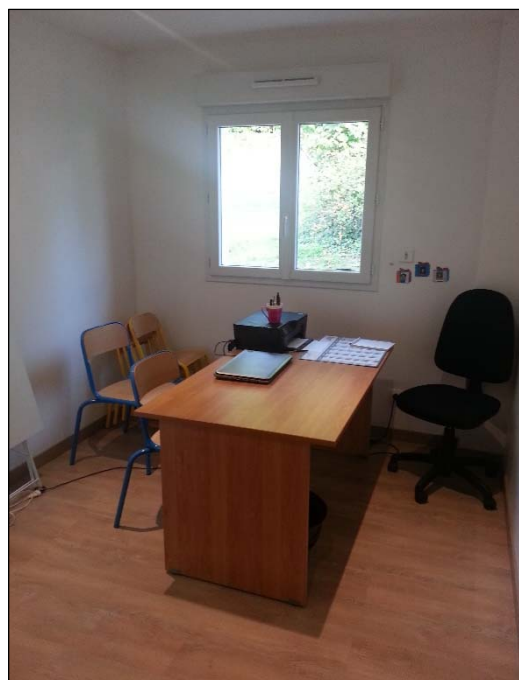
Les CM1 et CM2 ont fait la connaissance d'une nouvelle « maîtresse » Madame MAUPAS qui, pour raison de grossesse, a provisoirement été remplacée par Madame CAPUANO.



Le nouveau bureau de Madame le Directrice

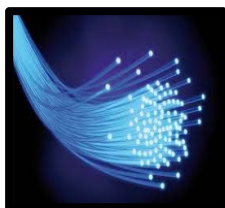
L'école s'équipe et se modernise !

Pour faciliter le travail de la directrice, Madame Galisson, la Mairie lui a créé un nouveau bureau, sommaire mais efficace, pour un coût d'environ 7500 €.





Actualités de Trilbardou



A propos de la fibre optique :

La CAPM a en effet fait le choix de couvrir 100% de son territoire de la fibre optique. Ceci pour permettre aux habitants et aux entreprises d'accéder au très haut débit.

Les mois derniers, vous avez certainement observé des ouvriers qui tendaient des gros rouleaux de fibre optique partout dans le village.

En effet, prochainement (date en attente de confirmation) nous serons équipés de cette fibre qui nous permettra d'améliorer considérablement les communications internet / télé / téléphone....

Des informations complémentaires concernant les tarifs et installations vous seront communiquées à l'occasion d'une réunion organisée par la Mairie.



Impasse des Bleuets

Après bien des démarches représentant huit années de dossiers et de négociations, nous arrivons enfin à la conclusion et l'exécution du chantier de démolition.

En effet les lieux devenaient de plus en plus périlleux et les maisons concernées menaçaient de s'écrouler. Elles ont donc laissé place à un espace rasé, nous restons dans l'attente d'avis d'experts concernant la sécurisation et l'avenir de ce terrain. En l'état, les décisions prises par la Préfecture restent inchangées. (aucune exploitation possible pour la Mairie, dorénavant propriétaire du terrain).



Ruelle des Prés

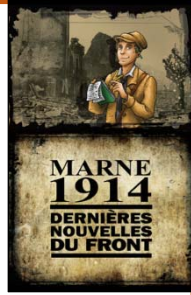
Comme vous avez pu vous en apercevoir, la rue des Prés est maintenant prête à la circulation, en sens unique dans le sens « centre du village » vers « tennis ».

Celle-ci permet aux cars scolaires d'éviter le virage difficile quai de Marne / rue Debeaupuis. Ils ont donc changé leur itinéraire dans le village. Maintenant les collégiens doivent se rendre soit près du tennis, soit en face de la ferme rue des prés pour embarquer vers le collège.



Application smartphone et tablette

Belle proposition à l'initiative du musée de la grande guerre : découvrez de façon ludique Meaux, la Ferté sous Jouarre ou les champs de bataille de la Marne



But du jeu : Aider Sam à réaliser un reportage sur la bataille de la Marne. Sans vous, Sam restera coincé dans cette époque tourmentée. Enquêtez à ses côtés et aidez-le à boucler ce reportage. Cette aventure vous plongera au cœur des événements de septembre 1914.

**Jeu gratuit nécessitant d'être sur place.
3 parcours à découvrir en famille
Durée de chaque parcours : 1h environ**

Deux parcours à pied dans les centres villes de Meaux et de la Ferté-sous-Jouarre, un parcours en voiture de Villeroy à Etrépilly, en passant par Chauconin-Neufmontiers, Chambry et Barcy.

Application développée par la CAPM, en collaboration avec N-ZONE et Furet Combanv.



Les Carnets de Trilbardou

NAISSANCES

- LONGUET Nina le 12 juin 2015
- BLANCHETON Ilan le 18 juin 2015
- BERNARD FONTAINE Sarah, Marie, Raphaëlle le 17 juillet 2015
- MAURICE Louise, Line, Odile le 19 juillet 2015
- BOUKHRISS Mahdi le 11 août 2015
- POURPIER DE CARVALHO Sascha, Alain, Albert le 27 août 2015
- HAMADACHE Mila, Marie le 17 septembre 2015
- CHRON Romuald, Christian, Guy né le 21/10/2015
- NOEL Lyanna née le 22/10/2015
- BENTOLBA Riad né le 03/11/2015

MARIAGE

- Gaëtan RIARD & Tiffany LEFORT le 27 juin 2015
- Thomas VOITURET & Laetitia DIOMAR le 27 juin 2015
- Sébastien SCHROEDER & Emilie FERRY le 27 juin 2015
- Charles JACQUEMARD & Marie AVEL le 18 août 2015



INTERDICTION DE FUMER
Nous vous rappelons qu'il est interdit de fumer dans l'enceinte de l'école ainsi que dans les aires de jeux.

(Décrets n° 2006-1386 du 15 novembre 2006 et n° 2015-768 du 29 juin 2015)

Ceci est valable également lorsque vous vous rendez à la mairie et que vous traversez la cour de l'école.



ASPEED

Association de Parents d'Elèves de l'École Denisot

Cette année l'association a décidé d'innover et de proposer un nouvel événement " LE Café des Parents", le samedi matin à la petite salle de manière régulière, 1 fois par trimestre dans un premier temps, afin d'échanger avec les parents d'élèves de l'école Denisot sur divers sujets les préoccupants.

INFOS

L'élection des parents d'élèves a eu lieu le 9 octobre.

Le président du nouveau bureau est Sanjiv BASENOO et la vice-présidente est Angélique DAUVIN.

Email : aspeed77450hotmail.fr

LES SAISONS DE MEAUX



Depuis le 20 octobre, le grand centre commercial « Les saisons de Meaux » a ouvert ses portes à deux pas de Trilbardou via la RN3 à l'entrée de Meaux.

Cette installation nous offre l'accès aux grandes enseignes, à des restaurants et à des pôles loisirs et animations. D'autre part, cet apport important d'activités est source d'emplois si recherchés actuellement.

Sur cette zone d'activité, en face du centre commercial s'ouvre également un Institut des métiers et de l'artisanat. Cet institut recevra plus de mille apprentis dans un bâtiment de 8000 m2.

Le Drive Auchan est déjà opérationnel depuis septembre 2015.

Le saviez-vous ?

Que représente le logo du centre commercial de Meaux ?

C'est une fleur de moutarde stylisée, clin d'œil aux produits locaux du pays de Meaux



Dans le cadre du fonctionnement de l'usine de traitement d'eau potable d'Annet-sur-Marne, la SFDE (Véolia) est tenue de réaliser une station de surveillance de la qualité de l'eau. Le site choisi a été celui de Trilbardou.

La photo ci-dessus montre la potence de manutention (en vert) et le mat de transfert et de refoulement, permettant de pomper l'eau de la Marne via un ancrage réalisé au fond de la rivière.

L'eau est envoyée à une cabine d'analyse (située dans l'enceinte de la station d'épuration) où fonctionnent des analyseurs en continu :

- COT carbone organique total
- NH4 Ion d'ammonium
- Hydrocarbures
- Turbidité

Les résultats de ces analyses sont reçus en temps réel par l'usine d'Annet, ce qui permet, le cas échéant, de prendre les dispositions nécessaires en cas de pollution.



Grâce à la téléassistance, vivez en toute sérénité.

**Syndicat Mixte Intercommunal de
Téléalarme et Télésurveillance pour la
sécurité des personnes âgées ou malades
de Condé Sainte Libiaire et ses environs**

Siège : Mairie de Condé Sainte Libiaire 77450
tél : **01 60 04 92 32**
fax : 01 60 04 16 35
mairie.condestelibiaire@wanadoo.fr
Secrétariat : **01 60 04 82 19**
Tél. Portable : **06 20 69 27 25**

Renseignements en mairie



Aide au paiement d'une Complémentaire Santé



Mes revenus
sont modestes ?
J'ai du mal à faire face
à mes dépenses de santé ?
L'État m'aide
à payer ma
complémentaire
santé.

Pour en savoir plus :

www.info-acs.fr
OU **0811 365 364***

* Coût d'un appel local sauf surcoût imposé par certains opérateurs.
Du lundi au vendredi de 8 h à 17 h.

À compter du 1^{er} juillet 2015, je choisis ma complémentaire santé parmi
une liste d'offres sélectionnées par l'État pour leur bon rapport qualité/prix.



ESPACE NATUREL SENSIBLE Les Olivettes

Ce site départemental est en cours d'aménagement
(achèvement des travaux prévu fin 2016).



La promenade de l'espace naturel sensible Les Olivettes est ouverte.

Jolie promenade avec 2 postes d'observations derrière des palissades pour observer les oiseaux. Le chemin créé sur la rive gauche de la Marne permet de découvrir Trilbardou autrement.